



**КОМИТЕТ ИМУЩЕСТВЕННЫХ ОТНОШЕНИЙ
АДМИНИСТРАЦИИ ПЕРМСКОГО МУНИЦИПАЛЬНОГО РАЙОНА**

РАСПОРЯЖЕНИЕ

12.04.2022

№ 1420

**Об установлении публичного
сервитута на часть земельного
участка**

В соответствии со ст. 23, гл. V.7 Земельного кодекса Российской Федерации, Федеральным законом от 25.10.2001 № 137-ФЗ «О введении в действие Земельного кодекса Российской Федерации», пп. 3.7.5 п. 3.7 разд. 3 Положения о комитете имущественных отношений администрации Пермского муниципального района, утвержденного решением Земского Собрания Пермского муниципального района Пермского края от 22.12.2016 № 178, на основании ходатайства открытого акционерного общества «Межрегиональная распределительная сетевая компания Урала» (ИНН 6671163413, ОГРН 1056604000970) (далее - ОАО «МРСК Урала») от 04.03.2022 № 1715:

1. Установить в интересах ОАО «МРСК Урала» публичный сервитут общей площадью 997 кв.м на часть земельного участка с кадастровым номером 59:32:5070001:115, расположенного по адресу: Пермский край, Пермский район, Пальниковское с/п, д. Аннинск, колхоз «Аннинский».

Цель: Для подключения (технологического присоединения) к сетям инженерно-технического обеспечения: «Строительство ВЛИ-0,4 кВ и установка ИСУЭ на ГБП от КТП № 2071, Пермский район, восточнее д. Аннинск (Салихов А.Ш.)».

Срок: 49 лет.

2. Утвердить границы публичного сервитута земельных участков, указанных в п. 1 настоящего распоряжения, согласно прилагаемой схеме расположения границ публичного сервитута.

3. Срок, в течение которого использование указанных в п. 1 настоящего распоряжения земельных участков в соответствии с их разрешенным использованием будет невозможно или существенно затруднено в связи с осуществлением сервитута – не позднее чем 3 (три) месяца после завершения строительства.

4. Порядок установления зон с особыми условиями использования территорий и содержание ограничений прав на земельные участки в границах таких зон установлен Постановлением Правительства РФ от 24.02.2009 № 160 «О порядке установления охранных зон объектов электросетевого хозяйства

и особых условий использования земельных участков, расположенных в границах таких зон».

5. Плата за публичный сервитут устанавливается в соответствии с Федеральным законом от 29.07.1998 № 135-ФЗ (ред. от 31.07.2020) «Об оценочной деятельности в Российской Федерации» и методическими рекомендациями, утверждёнными приказом Минэкономразвития России от 04.06.2019 № 321.

6. Комитету имущественных отношений администрации Пермского муниципального района в течение 5 рабочих дней со дня подписания настоящего распоряжения:

6.1. Направить настоящее распоряжение правообладателям земельных участков, указанных в п. 1 распоряжения;

6.2. Направить настоящее распоряжение в Управление Федеральной службы государственной регистрации, кадастра и картографии по Пермскому краю;

6.3. Направить настоящее распоряжение в ОАО «МРСК Урала», а также сведения о лицах, являющихся правообладателями земельных участков, сведения о лицах, подавших заявления об учете их прав (обременений прав) на земельные участки, способах связи с ними, копии документов, подтверждающих права указанных лиц на земельные участки;

6.4. Направить в администрацию Пальниковского сельского поселения настоящее распоряжение для опубликования в порядке, установленном для официального опубликования (обнародования) муниципальных правовых актов уставом поселения.

7. Разместить настоящее распоряжение на сайте Пермского муниципального района www.permraion.ru.

8. Настоящее распоряжение вступает в силу со дня его подписания.

9. Контроль исполнения распоряжения оставляю за собой.

И.о. председателя комитета

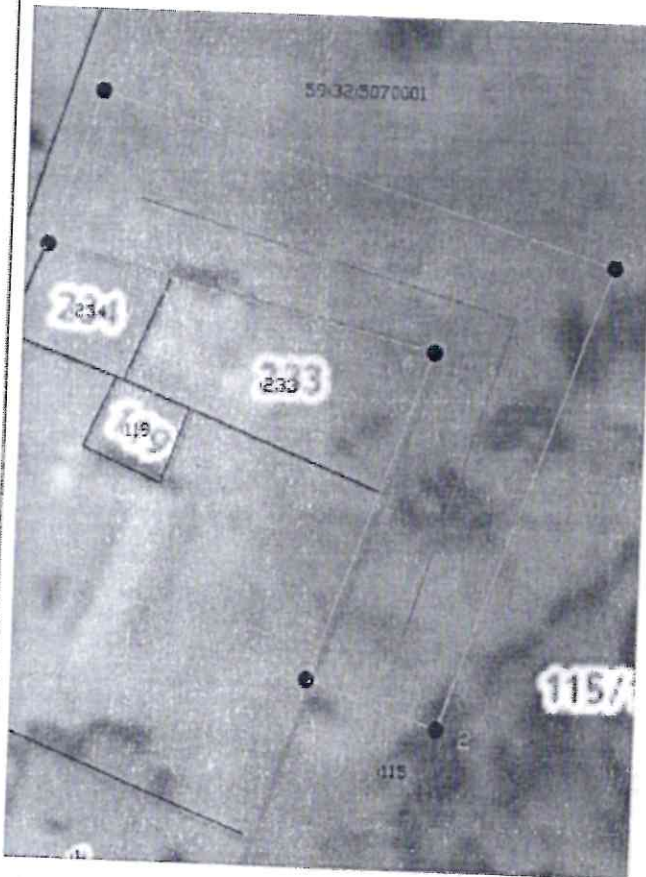


М.В. Королева

Приложение № 1
к распоряжению
комитета имущественных
отношений администрации
Пермского муниципального района
от 12.04.2022 № 1420

Схема расположения границ публичного сервитута

Объект: "Средствозабор ВПМ-0,4 кВт и установка ИСЗ на ГВЛ от КТП №2071 Пермский район, Восточное отделение (Область А.Ш.)
Местоположение: Пермский край, Пермский район, Палочковский с/пос., д.Аннинское
Площадь задела или части земельного участка, кв.м: 99
Категория земель: земли сельскохозяйственного назначения
Вид разрешенного использования: -



Обозначение характерных точек грани	Координаты	
	X	Y
1	449919,27	2217145,84
2	449878,07	2217131,54
3	449882,03	2217120,14
4	449911,22	2217130,29
5	449919,82	2217096,36
6	449933,69	2217100,80
1	449919,27	2217145,84

Масштаб 1:500

Используемые условные знаки и обозначения

- Обозначение характерной точки границы
- Границы публичного сервитута
- Границы земельного участка, сбережение в которой сохраняется в БТИ
- 72 Обозначение кадастрового номера земельного участка
- Границы кадастрового квартала
- 59:02:0070001 Обозначение кадастрового квартала
- Прямые неположенные измерения

